

Rapport d'activité

Année 2023



**Ma Petite
Planète**





Le mot du conseil d'administration

« MPP, c'est avant tout la force du collectif qui passe à l'action pour la protection de la Planète.

Pourquoi a-t-on créé ce jeu ?

Pour sensibiliser et faire passer à l'action concrètement un maximum de personnes sur le sujet de l'écologie, à travers des défis du quotidien. Chez MPP, on pense que le jeu est un super levier pour motiver les gens à devenir plus écolo ! Notre pari : montrer que ce n'est pas si compliqué et surtout que ça peut même être très amusant et motivant, surtout lorsqu'on s'y met à plusieurs ! »

Nos ambitions pour 2024

- L'association travaille sur un manifeste qui légitime et explicite notre démarche et notre vision.

- La vision de l'association s'est affinée. En plus de faire passer à l'action un maximum de personnes pour la préservation de la planète et du vivant, nous souhaitons désormais contribuer à casser le "triangle de l'inaction" (Pierre Peyretou) et créer un "cercle vertueux de la mobilisation". Nos efforts consisteront à valider ces hypothèses en 2024.

Bonne lecture ! »

Mathilde, Christian, Clément, les cofondateur.ice.s et au CA
& Florina, Patricia, Christelle, les membres du bureau et au CA
& Pauline, Fred, Emilie, Marie P, Gurvan, Amandine, Marie S, membres du CA.

Sommaire	Page
Le mot des co-fondateur.rice.s	
I. À propos de Ma Petite Planète	6
A. Qui sommes-nous?	
1. Nos valeurs et missions	
2. Gouvernance	
B. Que faisons-nous?	
II. Les éditions adultes de 2023	10
A. Nos résultats en 2023	
B. Nos moyens d'action	
D. Nos ambitions pour 2024	
III. Les éditions scolaires de 2023	18
A. Nos missions et objectifs	
B. Nos moyens d'action	
C. Nos résultats en 2023	
D. Nos ambitions pour 2024	
IV. Comptes de résultat	26
A. Modèle économique	
B. Dépenses de 2023	
C. Revenus de 2023	
V. L'année en quelques chiffres	32
VI. Nos partenaires à date	34
VII. Nos parrains et marraines en 2023	36
VIII. On y était en 2023: Notre présence sur des événements	38
IX. Remerciements, pour nous contacter et soutenir	40

1.

**À propos de
Ma Petite Planète**

A. Qui sommes-nous ?

Les origines de MPP

Fondée en 2020 par Mathilde, Clément et Christian, Ma Petite Planète (MPP) est un grand jeu de défis écologiques. L'association est née du constat qu'il est parfois difficile de motiver ses proches à s'intéresser à l'écologie sans paraître ennuyeux ou moralisateur.ice.

Le challenge MPP invite à entraîner son entourage (famille, ami.e.s, collègues) dans une grande compétition ludique et motivante qui permet d'accroître ses connaissances et sa sensibilité face aux enjeux environnementaux et climatiques. Le but du jeu ? Valider des défis pour changer nos habitudes et ainsi faire gagner un maximum de points à son équipe !

MPP se décline actuellement en trois versions différentes :

- la première à destination du grand public
- l'autre pour les entreprises, collectivités & universités
- la dernière pour les établissements scolaires, de la maternelle au lycée.

Nos missions

- Sensibiliser et faire passer à l'action un maximum de personnes.
- Montrer que l'écologie peut être positive, fédératrice et même marrante !
- Favoriser l'émulation collective et l'esprit d'équipe.

Nos valeurs

La cohérence : « Nous incarnons le projet de société porté par l'association. » : Nous incarnons un projet ancré dans la société actuelle pour tenter de relever le plus grand défi de l'humanité : préserver la planète !

Le sens du collectif : « Nous sommes convaincu.e.s qu'ensemble et solidaires, nous irons plus loin » : MPP est convaincue que l'union fait la force et que c'est en passant à l'action collectivement que l'on pourra créer un changement écologique et social.

L'audace : « Nous voulons changer le monde » : Chez MPP, nous croyons en l'humain et en ses capacités. L'idée n'est pas de minimiser les faits écologiques mais de montrer que des solutions, des actions existent à l'échelle collective et individuelle et qu'il ne tient qu'à chacun.e de s'en saisir.

La bienveillance : « Nous faisons confiance au potentiel de chacun.e » : MPP se veut être un challenge écologique, bienveillant et surtout pas moralisateur. On ne souhaite pas donner de leçons, mais proposer des actions et des alternatives en faveur de la préservation de l'environnement.

La créativité: «Nous souhaitons créer de nouveaux récits en encourageant un maximum de personnes à se saisir du sujet pour passer à l'action».

L'inclusivité: «Nous défendons une écologie accessible à tou.te.s».

La détermination: «Nous sommes profondément engagé.e.s dans notre mission».

B. La gouvernance

À la fin de l'année 2023, Ma Petite Planète comptait 360 bénévoles, dont 80 actifs sur les 3 derniers mois, et 34 salarié.e.s à temps plein.

Évolution des équipes temps plein et bénévoles en 2023 par rapport à 2022:

+ 160 bénévoles

+ 5 salariés (16 arrivées et 11 départs ou fin de mission).

Notre organisation est pensée en "mouvement citoyen", dans laquelle les bénévoles - ancien.ne.s MPP Players pour la majorité - peuvent contribuer facilement et librement à l'objet de l'association. Chaque personne à temps plein est, quant à elle/lui, en mesure de prendre des initiatives et suivre des projets pour faire avancer l'association.

Par ailleurs, le conseil d'administration s'est renforcé fin 2023 avec l'arrivée de 7 nouveaux bénévoles très impliqués, ce qui amène le CA à 13 personnes désormais.



Frédéric



Emilie



Pauline



Amandine



Gurvan



Marie P.



Marie S.



2.

Les éditions adultes de 2023

3 éditions adultes de 3 semaines sont mises en place chaque année aux périodes suivantes: **hiver** (janvier/février), **printemps** (mai/juin), **automne** (septembre/octobre).

Ces éditions s'adressent à la fois au Grand Public (personnes qui participent avec leur entourage, dans un cadre privé, entre ami.e.s, avec leur famille, etc.) et aux Entreprises, Collectivités et Universités (structures clientes).

Ci-dessous, les résultats seront présentés par cible – Grand Public d'une part et Entreprises, Collectivité, Universités d'autre part –, puis une partie commune fera état des résultats, notamment en termes d'impact, mais aussi des moyens d'actions et ambitions communes aux deux cibles.

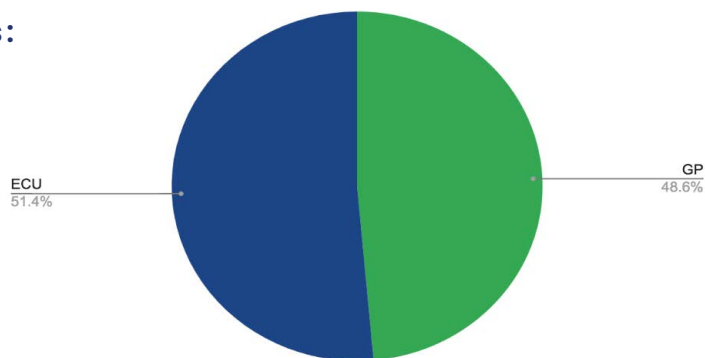
Grand Public:

A. Nos résultats pour l'année 2023

Impact pour la planète et le vivant:

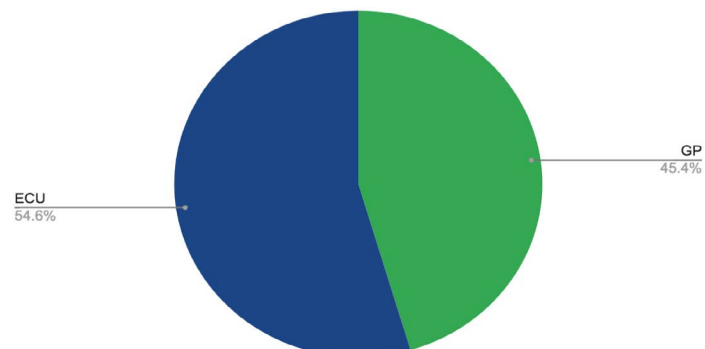
- Plus de 38 000 personnes adultes sont passées à l'action (parmi les plus de 46 000 personnes inscrites), dont un peu moins de la moitié avec leur entourage, soit une croissance de plus de 20% des players Grand Public par rapport à 2022.

Players adultes actifs:



- Près de 705 000 défis ayant un impact positif sur la planète et le vivant ont été relevés lors des éditions adultes, soit 28% de plus par rapport à 2022. Sur la partie Grand Public, le nombre de défis réalisés était de 320 000 défis, soit environ 45% du nombre total de défis. À noter qu'en moyenne en 2023, les players qui ont participé au sein d'une structure cliente ont validé 19,4 défis contre 17 pour le grand public.

Défis validés:



- Un calcul de l'impact environnemental a été effectué lors de chacune des éditions en 2023, en estimant les réductions d'empreintes environnementales liées aux défis validés par l'ensemble des Players (qui sont considérées être 17% moins polluants que la moyenne des Français.e.s suite à nos sondages).

Il s'agit donc d'une estimation très basse de l'impact environnemental de l'association pour plusieurs raisons: comme on le voit ensuite, certaines actions se poursuivent en dehors des éditions et ont donc un impact pendant un temps bien plus long que le défi validé lors de l'édition, tous les défis n'ont pas encore été évalués en réduction de CO2, eau ou déchets, ce calcul de réductions ne prend pas non plus en compte tous les défis qui ont un impact indirect, de montée en compétences, de sensibilisation.

En cumulant sur les 3 éditions 2023, on obtient donc ces chiffres minimums de réductions d'empreintes:



- En 2023, une mesure d'impact social a été mise en place grâce aux réponses des Players au questionnaire de satisfaction adressé à chaque fin d'édition.

Voici les principaux résultats :

- La participation à une édition permet d'accroître son degré de compréhension sur les sujets écologiques: les participant.e.s passent d'une compréhension auto-évaluée sur l'écologie de:

6.4/10 → 7.9/10

- **86%** des Players affirment avoir mis en place de nouvelles habitudes dans leur quotidien, avec en moyenne **3.16** nouvelles habitudes adoptées.
- **88%** des Players expriment s'être amusés et
- **65%** avoir créé du lien avec les personnes avec lesquelles elles ont participé.

- **Impact financier:**

Le montant des dons en 2023 s'élève à plus de 110 000€ contre 36 000€ en 2022. Si une grande part de ses dons provient des personnes qui participent sur la version adulte du challenge et en particulier du Grand Public, il n'en demeure pas moins qu'une partie provient de personnes participant avec leur entreprise ou de personnes ayant connu

le challenge via la version scolaire du challenge. Une part de ces dons a également été récoltée via des partenariats financiers, principalement Captain Cause.

Par ailleurs, les dons servent à financer toutes les activités non-lucratives, autrement dit les challenges à destination du grand public et les challenges scolaires.

Le détail des revenus est présenté dans la partie IV du rapport d'activité.

B. Nos moyens d'action déployés en 2023

Ici sont explicités les moyens d'action déployés pour la cible adulte grand public, toutefois une grande partie des développements techniques et des actions mises en place pour accroître la visibilité de l'association bénéficient également à la cible "Entreprises, Collectivités et Universités" compte tenu du fait que ces deux cibles participent simultanément aux éditions adultes du challenge.

• Développement des moyens techniques:

Migration des bases de données. La base de données de l'application adulte et du back-office a été migré vers une base de données relationnelles, ce qui a permis une meilleure structuration des données ainsi qu'une facilité de développement. Un classement live est ainsi désormais disponible dans l'application.

Utilisation de l'outil de pilotage mis à disposition des structures clients pour la gestion des ligues ouvertes. À chaque édition, nous permettons à des personnes qui ne se connaissent pas de jouer ensemble, dans ce que nous appelons des "ligues ouvertes". L'utilisation des outils initialement conçus pour répondre aux besoins des structures clientes, a également permis un gain de temps de l'ordre de 30% dans la gestion de ces ligues.

Notifications étendues à tout le monde (iOS et Android). En plus d'avoir fait les développements nécessaires pour que les notifications soient disponibles sur tous les systèmes d'exploitation, la nouvelle définition du plan de notifications a permis d'accroître le passage à l'action des players.

• Autres moyens mis en place

1/ **Structuration de la mobilisation des bénévoles.** En 2023, une personne a été recrutée à temps plein pour structurer et coordonner le suivi des bénévoles. 80 bénévoles se sont mobilisés pour aider au développement de la version Grand Public du challenge et sur 190 missions, 74 étaient dédiées à cette cible.

2/ **Augmentation de la visibilité via les Relations Presse.** En 2023, le nombre de relais médiatiques (presse, radio, télévision) a augmenté de 41% par rapport à l'année précédente (à mois comparable, car la collaboration avec l'agence a débuté en avril 2022), avec 50% des relais dédiés à la visibilité du challenge à destination du Grand Public.

3/ **Élargissement du public ciblé via les marraines des éditions 2023.**

Sur les 34 marraines des éditions adultes, 3 étaient créatrices de contenu écologique et 1 sportive de haut niveau (Clarisse Cremer).

4/ **Structuration des partenariats.** En lien avec les objectifs qualitatifs qui avaient été fixés et la nécessité de structurer le processus de suivi des partenaires, le nombre de partenaires a moins augmenté en 2023 qu'en 2022. Cela a notamment permis de dégager plus de temps pour la collaboration avec les partenaires scientifiques (MyCO2, ABC, Nos Gestes Climats) et institutionnels, ainsi que pour l'organisation de l'édition spéciale autour des Jeux de l'Écologie.

5/ **Réalisation d'un sondage grand public avec OpinionWay.** Un sondage sur le potentiel de passage à l'action écologique des français a permis de mieux comprendre les principaux freins au passage à l'action et ainsi renforcer le positionnement et la crédibilité de l'association dans la méthodologie utilisée pour mobiliser massivement autour des enjeux de transition écologique. Cela a également contribué à accroître la visibilité du projet.

6/ **Développement de la mesure d'impact.** D'une part, nous avons poursuivi nos travaux pour mesurer la réduction de l'impact environnemental lié à la réalisation des défis, à la fois en termes d'émissions carbone, mais aussi de quantité d'eau économisée et de quantité de déchets évités. D'autre part et sur la base des travaux initialement entrepris pour la cible Scolaire, nous avons développé la mesure d'impact pour la cible adulte afin d'évaluer notamment la représentativité des participants et participantes, leur niveau d'engagement (avant et après le challenge), leur compréhension des enjeux (avant et après le challenge), leur aisance pour parler d'écologie avec leur entourage (après le challenge).

C. Les ambitions de la version adulte à destination du Grand Public pour 2024

- Mieux connaître nos Players afin d'élargir nos cibles de façon pertinente pour atteindre des Players plus éloignés des sujets environnementaux.
- Continuer de développer les outils et l'accompagnement des ambassadeur.rices dans l'objectif de rendre le rôle moins chronophage.
- Améliorer la progression des Players sur les sujets sociaux et environnementaux.

Lancement d'une édition spéciale autour des Jeux Olympiques et Paralympiques. Cette édition a pour objectif d'accroître le nombre de participant.e.s, mais également d'élargir la cible en s'appuyant sur le pouvoir fédérateur du sport pour parler d'écologie au plus grand nombre. Cela permettra également d'évoquer les bienfaits d'habitudes plus respectueuses de la planète et du vivant sur la santé et le bien-être des participant.e.s.

Entreprises, Collectivités et Universités (ECU)

Grand Public:

A. Nos résultats pour l'année 2023

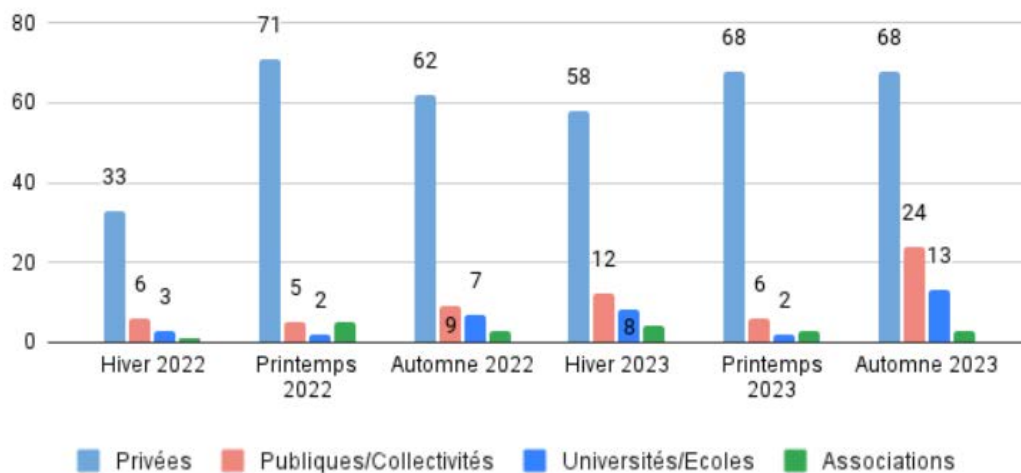
Les structures clientes qui participent aux éditions adultes sont variées: entreprises, collectivités, administrations publiques ou encore universités.

Les entreprises et administrations publiques utilisent en priorité le challenge pour mobiliser leurs équipes autour des questions de protections de la planète et du vivant, en lien avec les enjeux de RSE/RSO ou Développement Durable et afin de développer l'esprit d'équipe.

Les collectivités, en plus de pouvoir mobiliser leurs agents, ont également la possibilité de proposer aux habitants et habitantes du territoire de participer au challenge, en faisant le lien avec les politiques publiques liées à ces enjeux.

Enfin, les universités participantes ont pour objectif principal d'intégrer ces thématiques au cursus des élèves, en leur donnant envie d'y participer activement et collectivement, tout en créant du lien entre étudiants, corps enseignant et personnel administratif.

Types de structures selon les éditions



Impact pour la planète et le vivant:

- Au total, sur les 3 éditions adultes organisées, 19 846 personnes sont passées à l'action (soit près de 32% de plus qu'en 2022), sur un total de 22 092 personnes inscrites.

- Sur les près de 705 000 défis relevés par les MPP Players et ayant un impact positif sur la planète et le vivant, près de 55% ont été relevés par les personnes ayant participé via une structure cliente. Le nombre de défis validés en 2023 (384 748 défis) a donc augmenté de plus de 40% par rapport à 2022 (274 690 défis). En moyenne, les players ont donc validé 1 défi de plus en 2023 par rapport à 2022.

- **Impact financier:**

- 255 structures clientes (soit 55% de plus qu'en 2022), avec encore une fois un nombre croissant d'une édition à l'autre.

- Ces 255 structures ont permis de dégager un chiffre d'affaires de 903 875€ HT, soit environ 62% de plus qu'en 2022 et ce qui représente 73% des revenus de l'association (contre 86,8 % en 2022). L'association a donc réussi à augmenter la part de revenus (dons, subventions, mécènes) permettant de financer directement ses activités non lucratives, ce qui faisait partie des objectifs pour l'année 2023.

B. Les moyens d'action déployés en 2023

Ici sont explicités les principaux moyens d'action spécifiques pour développer le challenge auprès des structures clientes (entreprises, collectivités et universités).

- **Développement des moyens techniques:**

Traduction de l'application et des contenus en 5 langues. L'application est disponible en français, anglais, allemand, espagnol et désormais en italien. Cela permet notamment aux entreprises ayant des bureaux dans des pays non francophones, de faire participer toutes leurs équipes, quelle que soit leur localisation.

Développement d'un "plateau de jeu" spécifique pour les structures clientes. En 2023, les Entreprises et Collectivités ont pu bénéficier d'un contenu différent de celui du grand public. De même, un plateau de jeu spécifique aux Universités a pu être développé. Concrètement, le parcours d'inscription des participants et participantes est différent en fonction des cibles et permet de proposer des ressources et des défis adaptés en fonction de la cible.

Utilisation généralisée du Back Office et développement de son contenu. Lors de la dernière édition de l'année 2022, un outil de gestion des inscriptions et suivi d'impact avait été développé et testé par un petit nombre de structures clientes. En 2023, son utilisation a été généralisée à l'ensemble des structures clientes, pour faciliter le pilotage du lancement et le suivi du challenge par les porteurs et porteuses de projet.

- **Développement de l'accompagnement des structures clientes:**

Les entreprises, collectivités et universités participantes bénéficient d'un **accompagnement dédié** assuré par l'équipe MPP, en amont (organisation et communication), pendant (suivi et animation via des points d'étape) et après les éditions (cérémonie de clôture dédiée, premiers bilans associés au challenge et point retour d'expériences).

Accompagnement disponible en italien. En 2023, l'accompagnement a pu être proposé en italien, en plus des 4 langues déjà proposées (français, anglais, allemand et espagnol), ce qui a permis à un plus grand nombre de grandes entreprises et ETI ayant des équipes non francophones de participer.

Création de la “Boîte à solutions MPP”. Si l'objectif de l'association reste de sensibiliser et faire passer à l'action un maximum de personnes pendant ses 3 semaines de challenge, il n'en demeure pas moins important de veiller à ce que cette mobilisation soit pérenne. Un contenu spécifique a donc été élaboré pour permettre aux porteurs et porteuses de projet de poursuivre leurs actions en s'appuyant sur la dynamique lancée par le challenge. La boîte à solutions comporte notamment un calendrier de la RSE pour aiguiller les responsables dans le pilotage de leurs actions en fonction des temps forts existants. Grâce à notre bonne connaissance de l'écosystème et à notre réseau de partenaires, nous proposons également des webinaires thématiques trimestriels sur la base des besoins remontés par les porteurs et porteuses de projet et avons constitué un répertoire de solutions permettant des changements structurants en fonction de thématiques spécifiques (déchets, énergie, numérique, etc.). Nous y avons également intégré des outils pour maintenir la dynamique impulsée par le challenge en continuant d'impliquer les collaborateurs et collaboratrices sur le long terme.

- **Développement de la mesure d'impact.** En plus des développements évoqués pour la cible Grand Public (cf plus haut), notamment la montée en compétence et l'accroissement de la mobilisation autour des enjeux écologiques, nous avons continué nos travaux pour mesurer l'impact du challenge sur la vie des salarié.e.s notamment sur leur niveau d'engagement autour des enjeux de RSE/RSO (plus de 50% des répondant.e.s ont déclaré souhaiter s'impliquer davantage sur ces enjeux au sein de leur organisation) et la création de lien entre les équipes (plus de 90% des répondant.e.s ont déclaré avoir créé au moins un peu plus de lien avec leurs collègues ou camarades de classe pour les Universités).

C. Les ambitions de la version adulte à destination des Entreprises,

Collectivités et Universités pour 2024.

Outre l'édition spéciale autour des Jeux Olympiques et Paralympiques, qui sera également proposée à l'ensemble des Entreprises, Collectivités et Universités souhaitant participer à une édition en 2024, l'objectif de l'année 2024 sera de consolider les chantiers initiés en 2023.

Plus particulièrement :

- Continuer de développer les outils et l'accompagnement pour les structures de grande taille afin de faciliter la mise en place du challenge à grande échelle ;
- Augmenter le nombre d'entreprises participantes dont le siège social n'est pas en France afin d'évaluer la pertinence pour l'association de développer davantage ses activités à l'international ;
- Continuer de développer l'accompagnement proposé aux collectivités, en particulier pour le déploiement du challenge auprès des habitant.e.s du territoire (l'accompagnement à destination des agents ayant déjà fait ses preuves) ;
- Améliorer l'accompagnement proposé aux Universités et Établissements du supérieur pour s'adapter aux contraintes des différents types d'interlocuteurs et interlocutrices souhaitant mettre en place le challenge (administration, enseignant.e.s ou associations d'étudiant.e.s), afin de mobiliser plus largement les étudiant.e.s lors des éditions adultes.

3.

Les éditions scolaires en 2023

A. Vision scolaire et objectifs

Notre vision

La mission de l'association étant de sensibiliser et de favoriser le passage à l'action d'un maximum de personnes pour la préservation de la Nature et du Vivant, de manière positive, motivante et ludique, la version scolaire cherche à mettre en mouvement la jeunesse. Nous sommes convaincu.e.s de l'importance de l'éducation : la sensibilisation à l'environnement et à l'éco-citoyenneté permet la transition vers des pratiques plus responsables. En combinant l'éducation à l'écologie avec une approche ludique et interactive, Ma Petite Planète offre aux jeunes générations une opportunité unique de devenir des acteurs du changement pour un avenir plus durable. Suivant le modèle de la version adulte, MPP Scolaire est un jeu collaboratif de défis écologiques à réaliser avec sa classe pendant 3 semaines. Notre proposition pédagogique s'adresse aux enseignant.e.s de la maternelle au lycée, qui peuvent s'en emparer pour se former, tout comme leurs élèves, aux enjeux climatiques. En plus d'offrir la possibilité aux élèves comme aux adultes de se former aux enjeux du dérèglement climatique, le projet MPP Scolaire permet :

• Côté élèves :

- de favoriser la collaboration et la cohésion d'équipe ;
- de permettre le développement de compétences transversales (motricité, écoute, expression...);
- d'aborder les apprentissages d'un ton léger et engageant ;
- de prévenir ou accompagner les sentiments négatifs qui peuvent accompagner les sujets environnementaux ;
- de motiver le passage à l'action des élèves ;

• Côté enseignant.e.s :

- de proposer un projet clé en main adapté aux programmes scolaires qui puisse s'intégrer dans leur pédagogie ;
- de renforcer leur sentiment de légitimité à aborder les sujets d'écologie ;

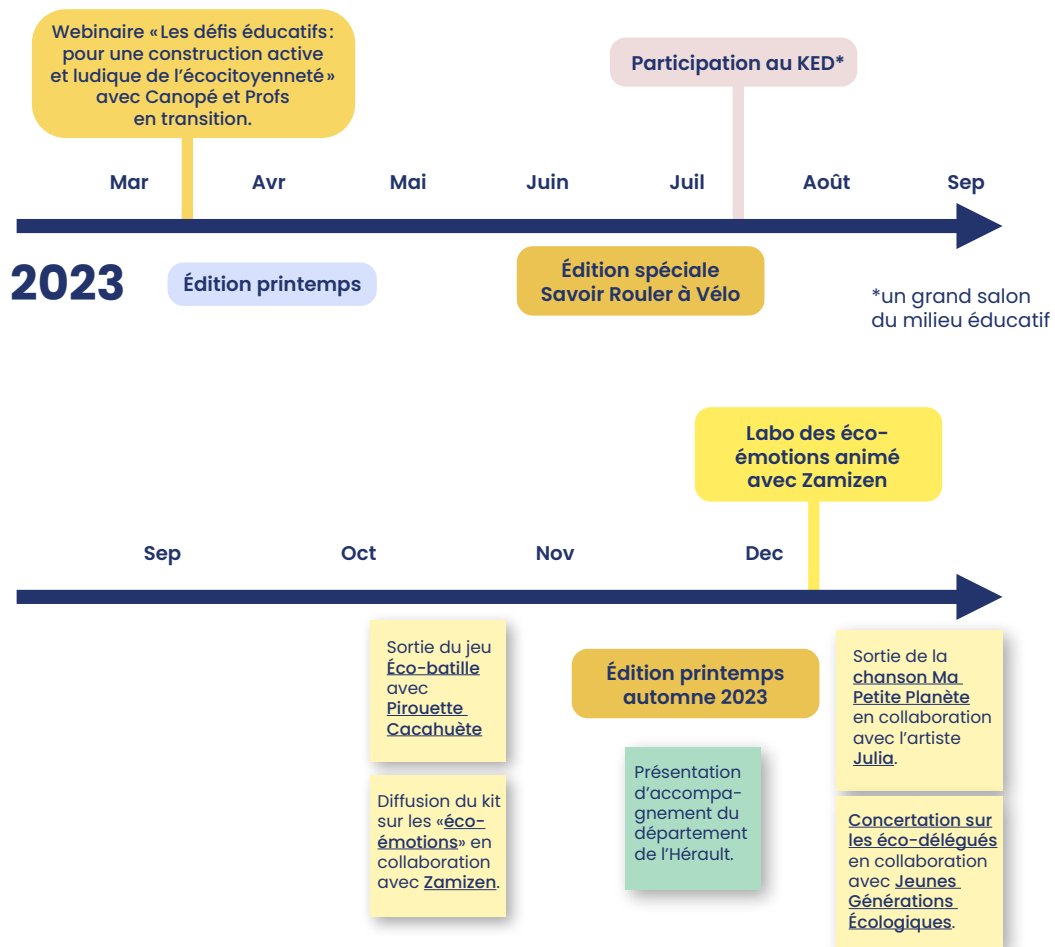
...et plus largement :

- de renforcer les liens au sein de la communauté éducative (enseignant.e.s, élèves, parents, autres membres du personnel éducatif).
- de créer une émulation collective.

Nos objectifs pour 2023

Les objectifs de l'année de 2023 étaient de proposer un jeu au contenu toujours plus pertinent, de développer la partie financière du pôle scolaire pour contribuer au modèle économique de l'association, et d'accroître le rayonnement du projet à travers des stratégies d'acquisition.

Voici les temps forts de l'année :



B. Nos moyens d'action : les missions de 2023

Mesure d'impact social

Sur l'édition de printemps 2023 a été menée une mesure d'impact social auprès des enseignant.e.s, avant et après leur participation au challenge. Cette dernière visait à évaluer l'impact d'une édition MPP Scolaire sur le développement des connaissances, des compétences et de la sensibilité environnementale de ses joueur.euse.s, ainsi que sur le renforcement des liens sociaux.

Les constats observés sont les suivants :

77% des répondant.e.s se sentent plus aptes à parler d'écologie en classe,

84% des répondant.e.s estiment que leurs élèves comprennent mieux les enjeux écologiques après avoir joué à MPP,

88% des répondant.e.s sont d'accord pour dire que la participation des élèves à l'édition de MPP leur a donné envie de s'engager davantage pour la cause environnementale,

93% des répondant.e.s sont d'accord pour dire que les défis MPP scolaire favorisent le travail d'équipe,

66% des répondant.e.s ont le sentiment que leur participation à MPP scolaire a fédéré l'ensemble de la communauté éducative (enseignant.e.s, élèves et familles).

Pertinence et inclusivité du contenu du jeu

Dans un souci d'amélioration permanente de la pertinence de notre offre, nous nous efforçons de mettre à disposition de notre public des outils à s'approprier pour faciliter la prise en main du challenge, et même aller au-delà.

L'ancrage du challenge dans les ressources de l'Éducation Nationale

Dans l'optique d'asseoir la légitimité du projet Ma Petite Planète Scolaire, nous avons pour objectif d'obtenir un label ou une certification. Deux dossiers de demande d'agrément académique (Toulouse et Lille) ainsi qu'un dossier de demande d'agrément éducation nationale ont donc été déposés dans ce sens courant 2023.

Dimension scientifique

Afin d'être le plus rigoureux possible dans l'explication de nos défis, nous avons initié une démarche pour renforcer la dimension scientifique de nos défis. Nous avons échangé avec plusieurs organismes, comme l'ADEME ou encore l'OCE. Nous avons également formalisé un partenariat avec l'Association Bas Carbone (ABC), qui nous apporte un regard scientifique sur les défis que nous proposons.

De nouveaux défis grâce à nos partenaires

En 2023, une nouveauté importante a vu le jour dans notre jeu: les défis co-construits avec nos partenaires. Via ces collaborations, il s'agit de renforcer l'expertise de notre contenu, en s'entourant d'acteur.ice.s impliqué.e.s sur les différentes thématiques que nous abordons. Pour l'édition de Novembre 2023, nous avons quatre défis co-construits:

- 1 défi biodiversité avec la FNH
- 1 défi biodiversité avec la Fresque de la Biodiversité
- 1 défi autour des déchets avec Citeo
- 1 défi alimentation avec le Réseau Vrac & Réemploi

La traduction des défis

En plus de l'application disponible en anglais, les défis de chaque édition ainsi que leurs explications sont accessibles en français, anglais, espagnol et allemand. Le lourd travail qu'implique la traduction est porté majoritairement par nos bénévoles.

Compétences associées aux défis

Avec l'aide de nos équipes bénévoles, nous avons d'une part associé aux défis de chaque niveau de jeu les matières et compétences mobilisées lors de leur réalisation (Compétences des 4 C : Collaboration, Esprit Critique, Créativité et C).

“Défiches” : les défis en image

Nous avons transposé nos défis en “défiches” : des visuels simples et aisément déchiffrables pour les rendre accessibles aux joueur.euse.s du challenge avec des difficultés de lecture. L'idée derrière cette initiative est de permettre aux personnes souhaitant mettre en place le jeu MPP Scolaire, et notamment les enseignant.e.s, d'avoir toutes les clés en main pour le mener à bien et l'inclure dans leur pédagogie.

De nouveaux outils grâce à nos partenaires

Nous avons également fait appel à l'expertise d'acteurs extérieurs pour développer des outils, comme le kit et le labo des éco-émotions créés en partenariat avec les Zamizen, le jeu Éco-bataille co-construit avec Pirouette Cacahuète, la chanson Ma Petite Planète en collaboration avec l'artiste Julia...

Contribution du pôle au modèle économique de l'association

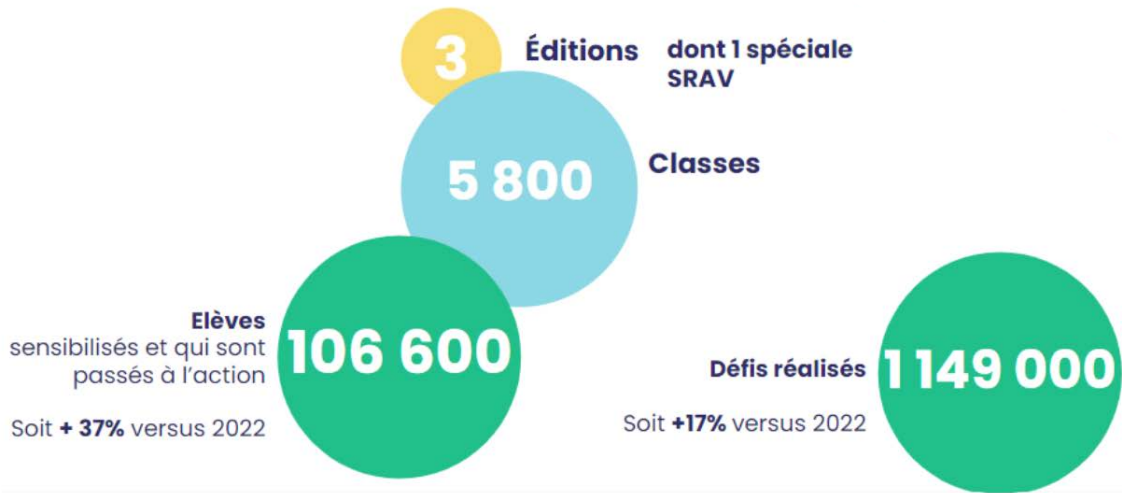
Le développement d'une offre d'accompagnement

Dans l'objectif d'essaimer le projet sur les territoires français, nous avons décliné une offre d'accompagnement de Ma Petite Planète scolaire dédiée aux collectivités territoriales et aux établissements scolaires dont elles ont les compétences. À l'édition d'Automne 2023, nous avons collaboré avec le département de l'Hérault et l'Office Franco-allemand pour la Jeunesse. Une édition spéciale du challenge a été également organisée du 12 au 30 juin 2023 dans le cadre du projet #SavoirRoulerAVélo avec le Ministère des Sports, Amaury Sport Organization et l'Education Nationale.

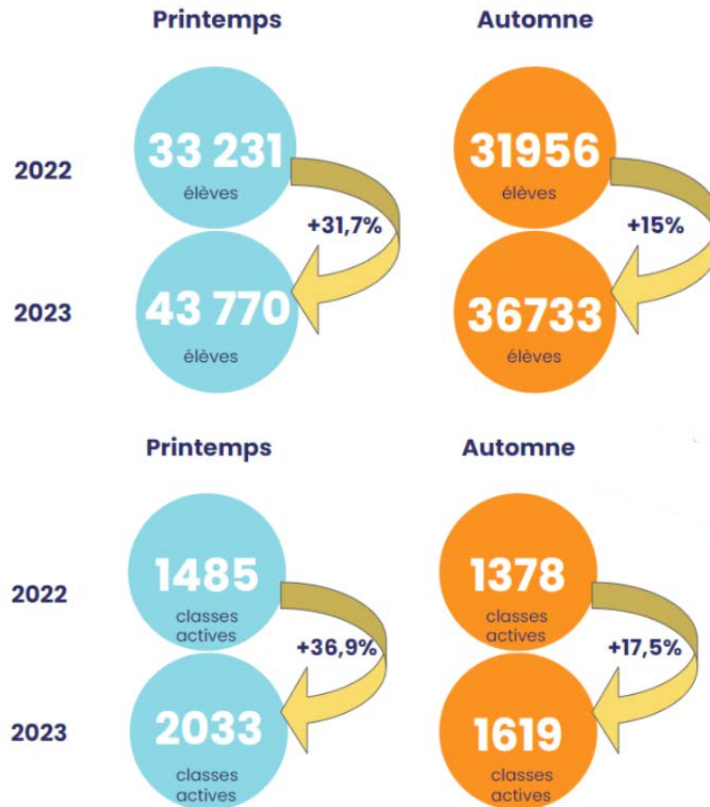
Soutiens financiers

Courant 2023, nous avons obtenu des financements de divers acteurs afin de soutenir l'organisation de nos éditions scolaires. Ces financements se déclinent en soutiens de la part de structures privées telles que CITEO, API, ENGIE, ACTED, SOFIOUEST, Captain Cause, PixPay, de structures publiques telles que la Banque des Territoires et de philanthropes.

C. Nos résultats en 2023



Comparatif 2022 – 2023 :



	Printemps 22/23	Automne 22/23	GLOBAL 2022 / 2023
Classes actives	+37% 1485 → 2033	+17,5% 1378 → 1619	+27,5% 2863 → 3652
Elèves classes actives	+32% 33231 → 43770	+15% 31956 → 36733	23,5% 65187 → 80503
Défis	22% 550617 → 671789	10% 427079 → 467306	16,5% 978 000 → 1 139 000

Constat: L'effet de saisonnalité entre les éditions de Printemps et d'Automne se confirme sur plusieurs années, avec une plus grande mobilisation du corps enseignant sur l'édition de Mars que de Novembre.

Légende:

Le nombre de classes représente les classes actives (au moins 3 joueur.se.s actif.ve.s donc ayant à minima validé 3 défis chacun.e).

Les joueur.se.s représentent les élèves et les membres du personnel éducatif dans ces classes actives.

D. Nos ambitions pour 2024

- Augmenter le nombre de classes embarquées et actives, tant en France qu'à l'étranger, et notamment les lycées et classes spécialisées;
- Être plus identifiables auprès de nos cibles enseignantes en développant notre notoriété;
- Contribuer au modèle économique de l'association:
 - > via la recherche de nouveaux soutiens financiers et le renouvellement des existants.
 - > en développant un système d'adhésion payante (facultative) à destination des établissements scolaires qui s'appuient beaucoup sur MPP scolaire, avec des éléments différenciants, en termes d'accompagnement, et de ressources justifiant de leur contribution financière.
- Améliorer l'expérience de jeu des enseignant.e (utilisation de l'app, webinaires d'initiation pour mieux s'emparer des sujets écologiques...);
- Être plus identifiable vis-à-vis de l'Éducation Nationale et obtenir les agréments académiques et nationaux sollicités pour accroître notre légitimité.



4.

Comptes de résultat

A. Modèle économique

Le jeu Ma Petite Planète est actuellement gratuit pour les particuliers et les enseignant.e.s souhaitant mettre en place le jeu au sein de leur classe. Nous ne souhaitons pas mettre de barrière financière à l'entrée, dans l'objectif de rendre notre jeu accessible à un maximum de personnes et de démultiplier notre impact environnemental. Notre modèle économique repose essentiellement sur la vente de prestations de service proposées aux entreprises sous la forme d'activités de team-building à impact environnemental.

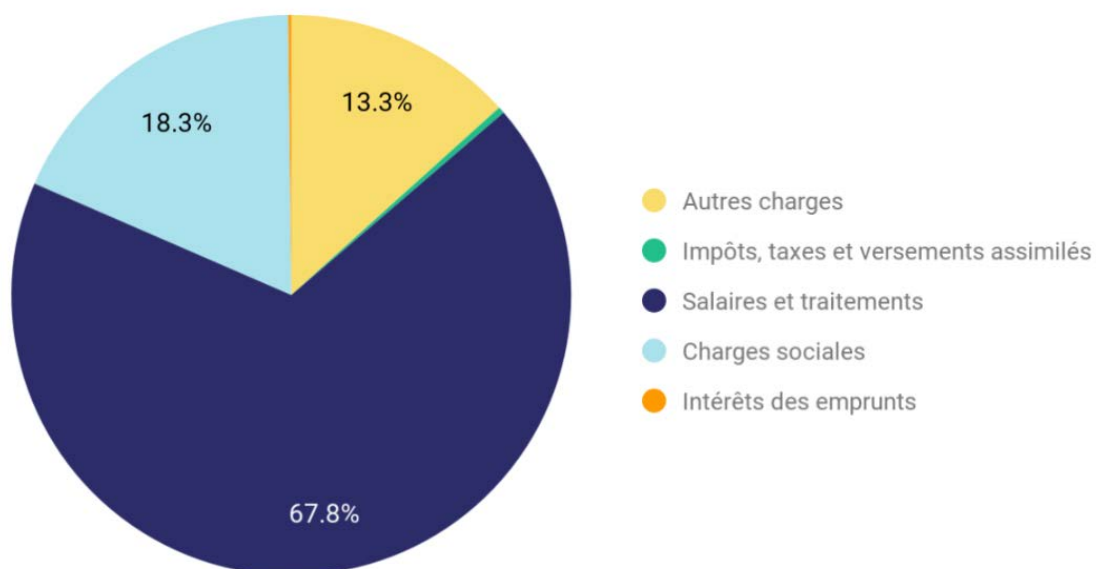
Afin de diversifier nos modes de financement, nous bénéficions également de subventions (notamment aides à l'embauche des alternant.e.s), de dons et cotisations de la part de notre communauté. À partir de 2023, nous avons initié à la fois :

- des prestations de service aux collectivités, sous la forme d'un accompagnement dédié, pour la mise en place, l'animation et la clôture du jeu MPP scolaire.
- des partenariats financiers avec des structures privées qui soutiennent MPP scolaire.

B. Dépenses de 2023

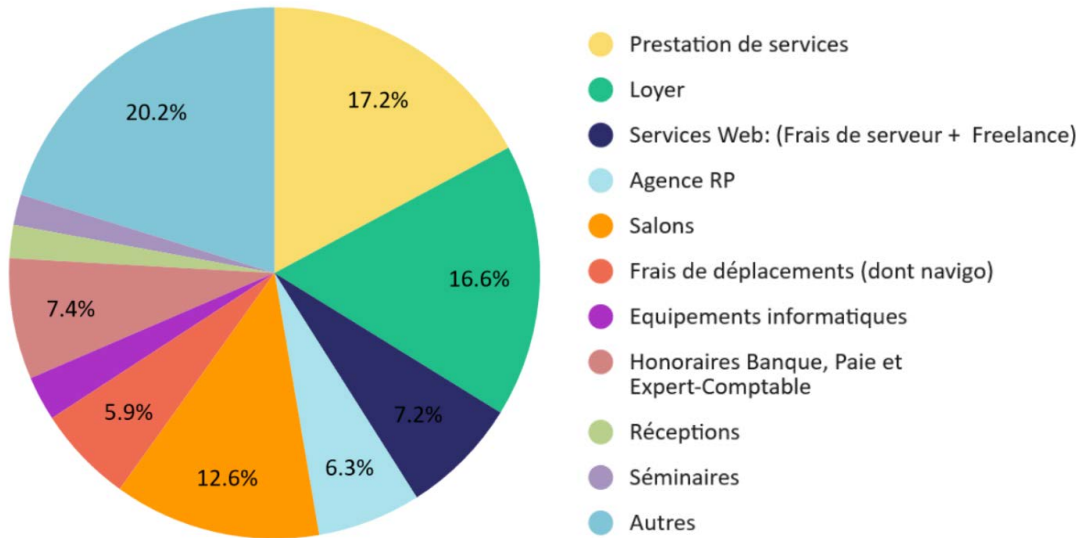
L'association a dépensé en 2022 730173,27€. Ci-dessous la décomposition :

Charges 2023



Charges 2023 : 1302 444,57 €

Détails Autres Charges 2023



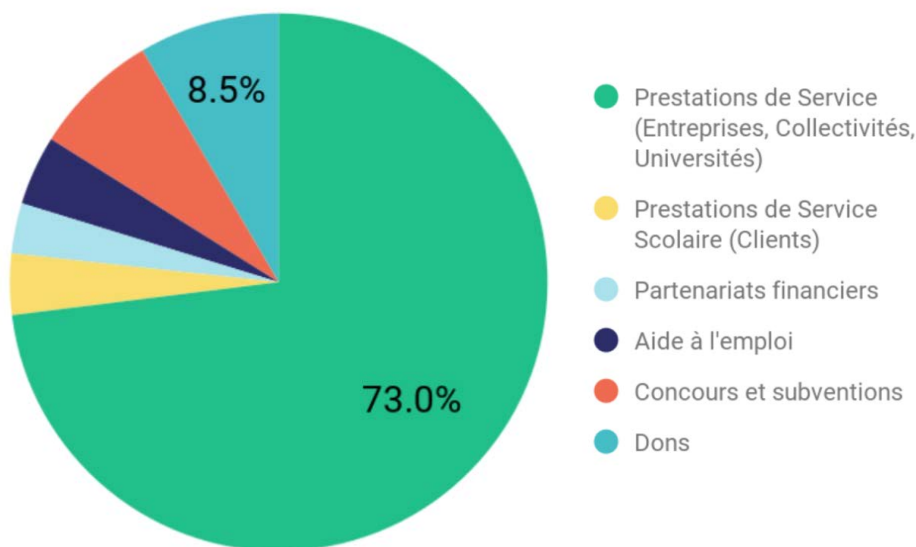
Autres charges 2023 : 173 623,91 €

C. Revenus de 2023

Tableau de répartition des revenus de 2023

Ci-dessous la décomposition :

Revenus 2023



Revenus 2023 : 1 304 946,40€

Explication du résultat comptable de 2023 :

2023

Total des produits	1 304 946,40€
Total des charges	1 302 444,57€
Solde :	+ 2 538.14€

Jusqu'à présent, nous utilisons la trésorerie issue des revenus de 2021.

À partir d'avril 2024: l'association aura plus de 120k€ de cashburn/mensuel.

À l'avenir, nous devons utiliser les prêts d'honneur / bancaires pour financer nos besoins (350k € contractualisés à date).

Rappel:**2021**

Total des produits	293 837,22 €
Total des charges	122 182,28 €
Solde : (excédent)	171 654,94 €

Année 2021: Pour rappel, le compte de résultat ne correspond pas vraiment à "la réalité" économique de l'asso, les dépenses ont été sous-estimées.

2022

Total des produits	642 309,33€
Total des charges	730 173,27€
Solde : (=déficit)	- 87 863,94€

Année 2022: Pour rappel, Les dépenses ont augmenté très vite. Il y a eu beaucoup d'embauches. L'association a beaucoup investi et était en pleine structuration!

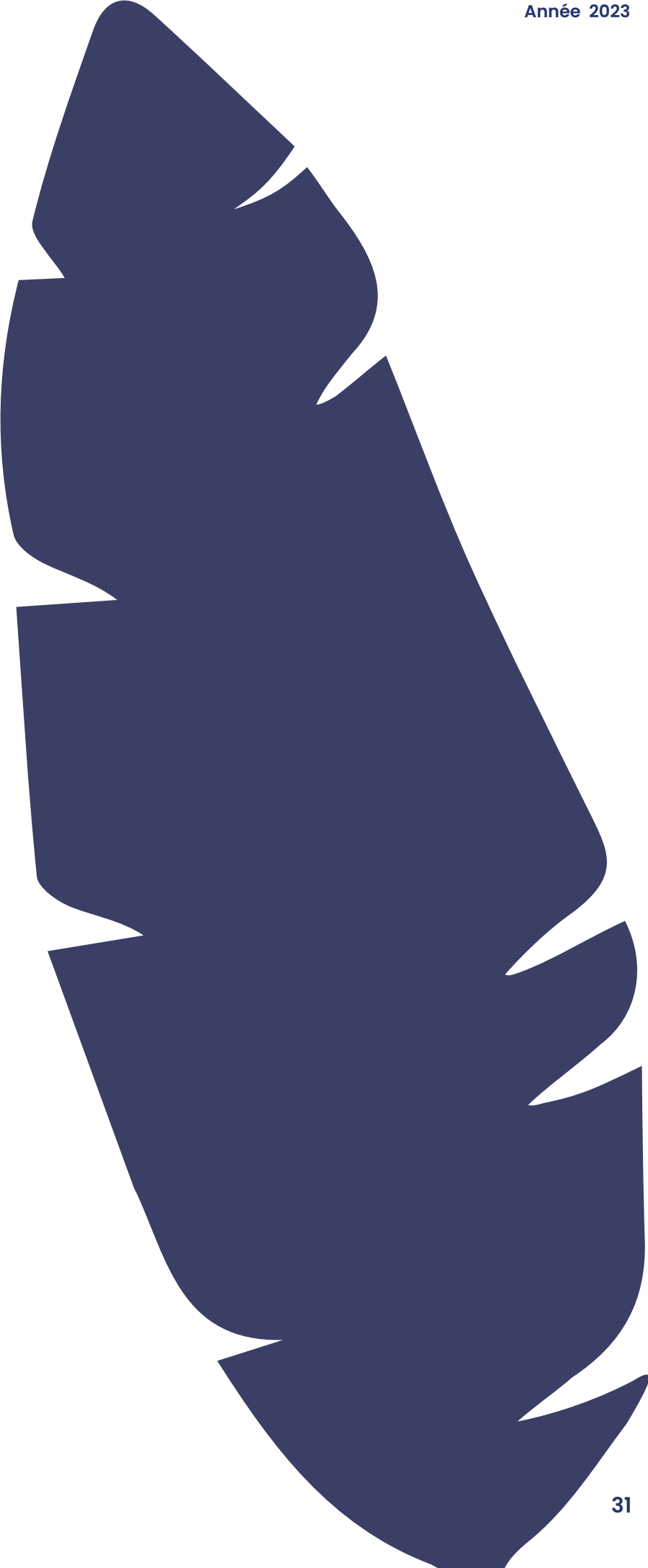
Année 2023: L'association est parvenue à l'équilibre économique. Suite au déficit de 2022, l'association est parvenue à revenir à un équilibre grâce à une forte hausse des revenus et une hausse moindre des dépenses. Notamment, structuration de l'équipe et embauches moins rapides qu'en 2022.

Cela a été rendu possible aussi par l'hybridation du modèle économique en faisant en sorte que le non-lucratif (scolaire) contribue davantage au financement de l'association (14.3% du budget en 2023, versus 7.4% en 2022).

À date, les coûts de l'activité non-lucrative (principalement les salaires) n'est pas encore compensé par des subventions ou des prestations de services.

Enjeux:

- En 2024, l'asso va devoir commencer à rembourser ses lères échéances de prêts contractualisés, et à payer des intérêts pour celui de la NEF.
- la Trésorerie étant donné la saisonnalité des éditions et donc des rentrées d'argent.



5.

L'année en quelques chiffres

Notre communauté en ligne

+ 3 300 abonnés sur FB

+ 4 400 abonnés sur Insta

+ 4 272 abonnés sur LinkedIn

NB: Mise à l'arrêt temporaire de TikTok car jugé trop chronophage et avec un retour sur investissement très limité en termes de nouvelle notoriété.

Trafic sur le site

Site web: 157 295 utilisateur.ice.s (qui ont réalisé 221 789 sessions) sur 2023.

Versus 119 013 utilisateur.ice.s (qui ont réalisé 179 000 sessions) sur 2022. Soit 31% d'utilisateur.ice.s +!

Contribution du Blog à travers la création de nouvelles thématiques abordées - <https://mapetiteplanete.org/blog>

Les parutions médias:

136 parutions au total (Presse écrite, radios, télévision) suite à 11 communiqués Presse envoyés. Les principales sont ici:

<https://mapetiteplanete.org/presse/>

Reconduite du contrat avec notre agence RP - Agence EMVY.

6.

Les partenariats

Montée en puissance des partenariats - 176 partenaires fin 2023 dont (56 nouveaux en 2023).

Les principaux ci-dessous (liste non exhaustive avec les tous derniers) :

Partenaires défis



Partenaires événementiels



Partenaires scolaires



Partenaires relais et remise de prix



Partenaires post édition



7.

Nos parrains et marraines 2023

Grand Public :



Inès Moreau - Hiver 2023

Inès est la créatrice du compte @lespetitsgestes et auteure de deux livres sur le DIY dans la collection « Je fais tout moi-même ! »



Johanna et Nina - Printemps 2023

Johanna, créatrice du compte Koraii et Nina, du compte Green UP, forme notre premier duo de marraine pour encore plus d'impact et de fun !



Clarisse Cremer - Automne 2023

Elle est tombée amoureuse de l'océan à travers ses voyages en voile, c'est pourquoi la protection de la biodiversité à travers la préservation des océans est un enjeu crucial à ses yeux.

Scolaire :



Férés Barkat - Printemps 2023

Il milite pour allier justice sociale et défense de l'environnement. Avec son association Banlieues Climat, Férés Barkat sensibilise et forme les jeunes des quartiers populaires à la question climatique.



Maximilian Schnell - Édition spéciale Savoir Rouler à Vélo 2023

C'est véritable aventurier à vélo, il partage ses conseils, ses grandes aventures sur les réseaux sociaux. Il invite à une autre vision du voyage, plus respectueuse de la planète et des humains.



Alizon Defrance - Automne 2023

Elle est active sur les réseaux sociaux, où elle partage des contenus humoristiques liés à l'écologie, ainsi que des conseils pratiques pour réduire son empreinte carbone.

8.

On y était en 2023

—

**Notre présence sur
des événements**

Voici la liste des événements auxquels l'association était présente, soit par un stand, soit à travers une prise de parole en conférence/table ronde! 22 au total, soit 6 de plus qu'en 2022.

	📄 Nom du salon	📅 Début	🏷️ Type (from Liste Salo...)	A Lieu	📍 Ville
1	Career Green Day 2023	15/3/2023	Université	IESEG	Paris
2	Cop3 Angers 2023	17/3/2023	Salon	Centre de Congrès d'Angers ...	Angers
3	Talents For the Planet 2023	22/3/2023	Salon Recrutement	Parc floral de Paris	Paris
4	Ecole 3A - Forum des Entreprises Engagées 2023 2023	6/4/2023	Salon Recrutement	Campus HEP de Paris-La Defe...	Puteaux
5	Forum Ambitions Transition 2023	6/4/2023	Salon Recrutement	Académie du climat	Paris
6	Rencontre Du Réseau CJD 2023	7/4/2023	Salon	Trianon et l'Elysée de Montm...	Paris
7	WESES 2023	13/5/2023	Université	Académie du Climat	Paris
8	Forum de l'Institut du Commerce - Journée de partage...	23/5/2023	Salon Partenaire	ESCP Business School	Paris
9	ChangeNow 2023	25/5/2023	Salon	Grand Palais Ephémère	Paris
10	Soirée REP 2023	14/6/2023	Salon	104	Paris
11	KED 2023	10/7/2023	Salon	Station F	Paris
12	UEED de Mouvement Impact France 2023	30/8/2023	Salon Conférences	Cité Internationale Universitai...	Paris
13	Forum Convergences 2023	5/9/2023	Salon	Palais Brongnart	Paris
14	Impact Festival 2023	13/9/2023	Festival	Frankfurt	Frankfurt
15	Diocèse d'Alençon 2023	13/9/2023	Salon	Diocèse d'Alençon	Alençon
16	Forum 3A - Job dating 2023	27/9/2023	Recrutement	Mairie de Puteaux	Puteaux
17	Événement annuel de Captain Cause 2023	5/10/2023	Cérémonie Salon Carita	la Verrière Cléry	Paris
18	Journée Sport et Climat 2023	8/10/2023	Salon	Maire de la Garenne Colombe	Paris - La ..
19	Forum Séisme 2023	11/10/2023	Recrutement Salon	Hall Martenot et la Salle de la...	Rennes
20	Stand Forum National des associations 2023	18/10/2023	Salon	Palais des congrès	Paris
21	EDUC@TECH 2023	15/11/2023	Salon	Porte de Versailles	Paris
22	Salon des Maires et Collectivités 2023	21/11/2023	Salon	Porte de Versailles	Paris

9.

**Merci de nous
avoir lu !**



Photo des 3 ans de l'asso prise à l'Académie du Climat (mars 2023).

Pour rejoindre l'aventure Ma Petite Planète ou nous soutenir, nous vous invitons à :

- Participer à l'une de nos éditions Ma Petite Planète ou en parler autour de vous,
- Adhérer à l'association: <https://www.helloasso.com/associations/ma-petite-planete/adhesions/adhesion-annuelle-membre-asso>
- Faire un Don: <https://www.helloasso.com/associations/ma-petite-planete/formulaires/1>
- Postuler : <https://jobs.makesense.org/fr/projects/ma-petite-planete-836>
- Devenir bénévole: dylan@mapetiteplanete.org
- Postuler: <https://jobs.makesense.org/fr/projects/ma-petite-planete-836>
- Devenir partenaire grand public: clement@mapetiteplanete.org
- Devenir partenaire scolaire: lana@mapetiteplanete.org
- Devenir partenaire financier: clement@mapetiteplanete.org
- Rendez-vous sur le blog : <https://mapetiteplanete.org/blog>

Ma Petite Planète fait partie des associations agréées 1% for the Planet ! Vous êtes une entreprise et vous souhaitez vous engager en soutenant notre association, faites un don à Ma Petite Planète avec 1% for the Planet. La mission du collectif 1% for the Planet est de connecter des mécènes et des entreprises avec des associations environnementales porteuses de projet afin d'encourager la philanthropie en faveur de la protection de l'environnement.